



**3seuskadi**

**Barómetro 2023  
del Tercer Sector Social de Euskadi**

Diciembre  
2023



Autoría: Equipo del Observatorio Vasco del Tercer Sector Social

Equipo del Observatorio que ha participado: Iker Fernández, Iskandar Cabezas y Lucía Merino.

El Observatorio es un instrumento técnico de la Administración general de la Comunidad Autónoma del País Vasco dependiente del Departamento del Gobierno Vasco competente en materia de servicios sociales encargado de la recopilación, sistematización, actualización y generación de información y conocimiento, así como de su difusión, en las esferas relacionadas con el tercer sector social y con las organizaciones y redes integradas en él (art. 25.1, LEY 6/2016, de 12 de mayo, del Tercer Sector Social de Euskadi).



En la web del Observatorio ([www.3seuskadi.eus](http://www.3seuskadi.eus)) y en <https://ikusmirak.eus/> es posible acceder al conjunto de publicaciones del Observatorio y descargarlas gratuitamente.

Mediante ellas pretendemos contribuir a la mejora del Tercer Sector Social, por lo que agradecemos su máxima difusión y autorizamos su distribución, copia y reutilización siempre que se realice sin afán de lucro y se reconozca su autoría.



## Índice

INTRODUCCIÓN Y FICHA TÉCNICA .....	1
1. IDENTIDAD.....	3
1.1. GRANDES CIFRAS .....	3
1.2. ¿CUÁLES SON LOS RASGOS CARACTERÍSTICOS DEL TSSE?.....	4
2. ACTIVIDAD.....	6
2.1. ¿EN QUÉ ÁMBITOS TRABAJAN? .....	6
2.2. ¿CÚANTO TIEMPO LLEVAN DESEMPEÑANDO SU LABOR? .....	7
2.3. ¿HASTA DÓNDE SE EXTIENDE SU ACCIÓN? .....	8
2.4. ¿QUÉ CONTINGENCIAS ATIENDEN? .....	9
2.5. ¿A QUÉ COLECTIVOS DIRIGEN SU ACCIÓN? .....	9
2.6. ¿QUÉ ACTIVIDAD DESARROLLAN? .....	11
2.7. EMPRESAS DE INSERCIÓN Y CENTROS ESPECIALES DE EMPLEO .....	14
3. PERSONAS .....	16
3.1. EQUIPOS DE TRABAJO: PERSONAS VOLUNTARIAS Y PERSONAS REMUNERADAS.....	16
3.2. PERSONAS SOCIAS Y DONANTES .....	19
4. RECURSOS ECONÓMICOS .....	20
4.1. ¿CON QUÉ RECURSOS ECONÓMICOS CUENTAN?.....	20
4.2. ¿DE DÓNDE PROCEDE SU FINANCIACIÓN?.....	21
4.3. ¿A QUÉ DESTINAN LOS RECURSOS ECONÓMICOS?.....	21
5. ESTRATEGIAS DE GESTIÓN Y COMUNICACIÓN .....	23
5.1. ¿QUÉ HERRAMIENTAS DE GESTIÓN UTILIZAN? .....	23
5.2. ¿QUÉ OTRAS PRÁCTICAS DE GESTIÓN HAN INCORPORADO? .....	24
5.3. ¿QUÉ INFORMACIÓN HACEN LLEGAR A SUS GRUPOS DE INTERÉS? .....	24
6. RELACIONES.....	27
6.1. ¿CÓMO ES LA RELACIÓN CON OTROS AGENTES?.....	27
6.2. ¿CÓMO SON LAS RELACIONES DENTRO DEL TSSE? .....	28
7. ALGUNOS RETOS DEL TSSE .....	29
8. COMPARATIVA DE DATOS .....	31

## INTRODUCCIÓN Y FICHA TÉCNICA

La Ley 6/2012, de 12 de mayo, del Tercer Sector Social de Euskadi surge con el objetivo de fortalecer las organizaciones y redes de iniciativa e intervención social, y, entre sus prioridades, destaca la importancia de conocer el sector y su evolución. La Estrategia de Promoción del Tercer Sector Social de Euskadi<sup>1</sup>, que consolida en la práctica el actual marco normativo, subraya en su actuación 33 la importancia de contar con información actualizada y determina que “la disponibilidad de datos sistemáticos y periódicos sobre el sector, sus características y su contribución, constituye una base fundamental para el diagnóstico, la planificación y la evaluación, y ha contribuido y contribuirá a la estructuración del sector, a la identificación de las organizaciones con el mismo y a su reconocimiento”. Para tal fin, establece la puesta en marcha de un ciclo periódico de investigación y evaluación sobre la situación del Tercer Sector Social de Euskadi (en adelante, TSSE), coherente con las previsiones de la ley, que incluye un informe bienal (barómetro) y un informe cuatrienal (libro blanco) que integre el informe bienal correspondiente.

Tanto el **Barómetro como el Libro Blanco** pretenden recoger información periódica y relevante sobre las características de las organizaciones y su actividad, dar a conocer su contribución social y su realidad diversa, promover el sentimiento de pertenencia al TSSE y su reconocimiento social, así como establecer orientaciones para su promoción y desarrollo.

El **Barómetro 2023 del Tercer Sector Social de Euskadi** representa un producto ágil y manejable en el que, de manera sintética, se ofrece información relevante sobre las organizaciones y redes de iniciativa e intervención social de Euskadi. En coherencia con el ciclo periódico de investigación, esta edición del Libro Blanco integra el Barómetro del TSSE, que, al elaborarse en el marco del libro blanco, constituye una separata de sus principales datos cuantitativos.

Los datos que se ofrecen en el informe pretenden mostrar la caracterización de las organizaciones y redes que componen el TSSE que, surgidas de la libre iniciativa ciudadana, recogen e impulsan la solidaridad organizada y la participación social de la ciudadanía en general y, en particular, de personas, familias, grupos o comunidades afectadas por una situación, problema o necesidad de carácter social. En el desarrollo de su actividad, las organizaciones combinan la respuesta a las necesidades sociales a través de servicios, con la incidencia social, realizando mediante su actividad una contribución social fundamental. Tal y como señala la Ley del TSSE, las organizaciones canalizan un importante capital social, relacional y humano, y constituyen un activo fundamental de la sociedad vasca para configurarse como una sociedad justa, igualitaria, solidaria, cohesionada, participativa y democrática.

---

<sup>1</sup> GOBIERNO VASCO (2018). *Estrategia de promoción del Tercer Sector Social de Euskadi*. Recuperado de: [https://www.euskadi.eus/contenidos/noticia/xiileq\\_planes\\_departamentales/es\\_def/ESTRATEGIA-DE-PROMOCION-DEL-TERCER-SECTOR-SOCIAL-DE-EUSKADI.pdf](https://www.euskadi.eus/contenidos/noticia/xiileq_planes_departamentales/es_def/ESTRATEGIA-DE-PROMOCION-DEL-TERCER-SECTOR-SOCIAL-DE-EUSKADI.pdf)

En este informe, como en todos los trabajos del Observatorio Vasco del Tercer Sector Social, partimos de la definición del Tercer Sector Social que la Ley 6/2016, de 12 de mayo, del Tercer Sector Social de Euskadi<sup>2</sup>, estableciendo que forman parte del mismo las organizaciones de iniciativa social, con sede o delegación y actividad en la Comunidad Autónoma del País Vasco, cuya finalidad principal es promover, a través de actividades de intervención social, la inclusión social, la cooperación al desarrollo y el ejercicio efectivo de los derechos de personas, familias, grupos, colectivos o comunidades que afrontan situaciones de vulnerabilidad o exclusión, desigualdad, desprotección, discapacidad o dependencia. Además, define como redes del tercer sector social de Euskadi las organizaciones, de segundo nivel y superiores, representativas de otras, así como las organizaciones de intervención directa del tercer sector social de Euskadi que sean representativas de un determinado colectivo, cuando no exista una red que lo represente en el territorio o ámbito geográfico de actuación de que se trate.

Agrupados en siete capítulos, los resultados del Barómetro 2023 muestran las principales características del TSSE en cuanto a su identidad, su actividad, las personas que lo integran, los recursos económicos con los que cuenta, las herramientas de gestión que utiliza, las relaciones internas y externas que mantiene y los retos que identifica. Incluye además un capítulo de datos comparativos que permiten observar la evolución de las organizaciones en los últimos años.

La elaboración del Libro Blanco, y el avance de datos que supone el Barómetro 2023 del TSSE, no hubiera sido posible sin la participación desinteresada de 438 organizaciones que han colaborado cumplimentando el cuestionario. A todas ellas nuestro más sincero agradecimiento.

## FICHA TÉCNICA

### UNIVERSO OBJETO DE ESTUDIO

**4.259**

organizaciones del TSSE

### MUESTRA

han participado en el estudio

**438**

organizaciones

### NIVEL DE CONFIANZA Y ERROR

**95%**

de confianza  
y un margen de error del

**4,4%**

### TÉCNICA DE RECOGIDA DE DATOS

cuestionario  
online

### CALENDARIO DE RECOGIDA DE DATOS

trabajo de campo realizado entre  
el 8 de mayo y el 7 de julio de 2023

### NOTAS METODOLÓGICAS

consultar documento de notas  
metodológicas para más  
información

<sup>2</sup> EUSKADI. LEY 6/2016, de 12 de mayo, del Tercer Sector Social de Euskadi. *Boletín Oficial del País Vasco*, 94, de 19 de mayo de 2016. Recuperado de: <http://www.euskadi.eus/bopv2/datos/2016/05/1602096a.pdf>.

## 1. IDENTIDAD

### 1.1. GRANDES CIFRAS



Se estima que el TSSE está formado por 4.259 organizaciones (2.395 en Bizkaia, 1.231 en Gipuzkoa y 633 en Araba) lo que supone una tasa de 1,94 organizaciones por cada 1.000 habitantes de Euskadi<sup>3</sup>. Estas organizaciones cuentan con aproximadamente 45.624 personas empleadas y canalizan la participación social de 168.291 personas voluntarias. En 2022 gestionaron un volumen económico de 2.045 millones de euros, equivalente al 2,4 % del PIB vasco<sup>4</sup>.

<sup>3</sup> A fecha de diciembre de 2022, la población de Euskadi es de 2.191.613 personas, la de Bizkaia 1.141.407, la de Gipuzkoa 718.109 y la de Araba 332.097. Fuente: EUSTAT. Estadística municipal de habitantes (última actualización de diciembre de 2022).

<sup>4</sup> En 2022 el PIB de Euskadi ascendió a 86.266.450€, el PIB de Bizkaia a 44.615.525 €, el PIB de Gipuzkoa a 28.303.136 €, y el PIB de Araba a 13.347.789 €. Fuente: EUSTAT. Cuentas económicas trimestrales.



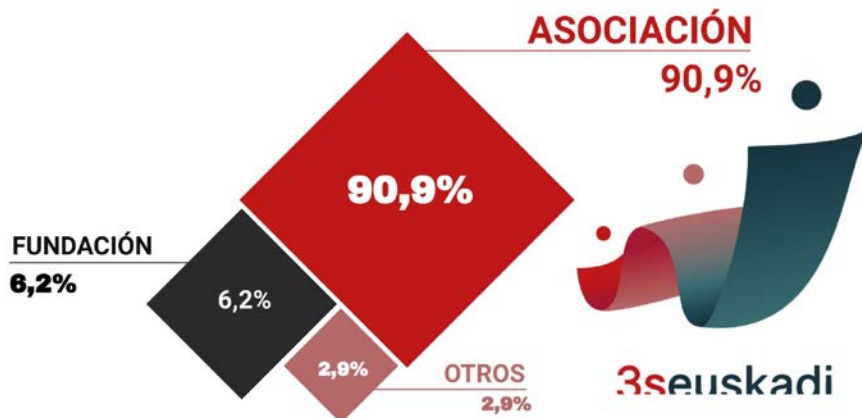
ORGANIZACIONES ACTIVAS EN 2023 SEGÚN TERRITORIO HISTÓRICO. ABSOLUTOS, %, RATIO SOBRE POBLACIÓN, VOLUMEN DE PERSONAS REMUNERADAS, VOLUMEN DE PERSONAS VOLUNTARIAS Y RATIO SOBRE PIB<sup>5</sup>



## 1.2. ¿CUÁLES SON LOS RASGOS CARACTERÍSTICOS DEL TSSE?

De entre las diferentes figuras jurídicas que pueden adoptar las organizaciones del TSSE de acuerdo con la Ley del TSSE 6/2016, las asociaciones son la mayoritaria. El 90,9 % de organizaciones lo son<sup>6</sup>, mientras que un 6,2 % son fundaciones y el 2,9 % restante tiene otra figura jurídica.

DISTRIBUCIÓN DE ORGANIZACIONES SEGÚN FIGURA JURÍDICA (%)



<sup>5</sup> Cabe recordar que los datos por Territorio Histórico deben tomarse con cautela ya que el margen de error es de +/- 6,2 % en Bizkaia, del +/-8,3 % en Gipuzkoa y del +/-9,6 % en Araba. Por otro lado, el porcentaje sobre el PIB que representa el volumen económico gestionado está calculado sobre el PIB de cada Territorio Histórico y a precios corrientes del año 2022. Asimismo, la tasa de organizaciones por cada 1.000 habitantes está calculada en base a la población de cada territorio histórico.

<sup>6</sup> La distribución de organizaciones según figura jurídica se ha calculado a partir del universo (total de organizaciones del TSSE) y no de la muestra.

Aproximadamente un 31,7 % de organizaciones cuentan con la declaración de utilidad pública, que supone un reconocimiento social a su labor e implica que sus fines tienden a promover el interés general y su actividad no se dirige exclusivamente a beneficiar a sus personas asociadas.

El 46,4% de organizaciones son entidades constituidas directamente por las propias personas y/o familias destinatarias, lo cual da cuenta del vínculo estrecho y estable entre las organizaciones y las personas y colectivos destinatarios de su actividad, hasta el punto de estar constituidas por ellas mismas en cerca de 1 de cada 2 casos.

En torno al 98% de las entidades son organizaciones de base, mientras que las redes o entidades de segundo o tercer nivel constituyen aproximadamente un 2,1% del total de organizaciones del sector<sup>7</sup>.

La mitad de las redes consultadas son entidades que agrupan menos de 14 organizaciones. La otra mitad, sin embargo, están constituida por 14 organizaciones o más. De media cada una de las redes agrupa a unas 31 organizaciones.

ORGANIZACIONES SEGÚN ALGUNOS RASGOS CARACTERÍSTICOS (%)



<sup>7</sup> La distribución de organizaciones según son organizaciones de base o redes se ha calculado a partir del universo (total de organizaciones del TSSE) y no de la muestra.



## 2. ACTIVIDAD

### 2.1. ¿EN QUÉ ÁMBITOS TRABAJAN?

DEFINICIÓN DE LOS ÁMBITOS DE ACTUACIÓN Y DISTRIBUCIÓN DE LAS ORGANIZACIONES SEGÚN ÁMBITO DE ACTUACIÓN PRINCIPAL. (%)



Los ámbitos de actuación que concentran el mayor número de organizaciones son el social transversal y el de servicios sociales. En particular, el 37,5 % de las organizaciones se dedican principalmente a la promoción de derechos de grupos como personas mayores, inmigrantes y mujeres, entre otros. Asimismo, el 22,2 % de las organizaciones se enfoca en la prestación de servicios sociales<sup>8</sup>.

Con independencia de que no sea su actividad principal, el 63,8 % de las organizaciones indican que participa en alguna medida en el ámbito social transversal, mientras que más de la mitad de las entidades del sector (56,5 %) tienen actividad en el ámbito de servicios sociales. Además de los ámbitos principales, el 49,8 % trabajan en torno a la educación y tiempo libre y el 40,5 % desempeñan al menos parte de sus labores en el ámbito de la salud.



## 2.2. ¿CÚANTO TIEMPO LLEVAN DESEMPEÑANDO SU LABOR?

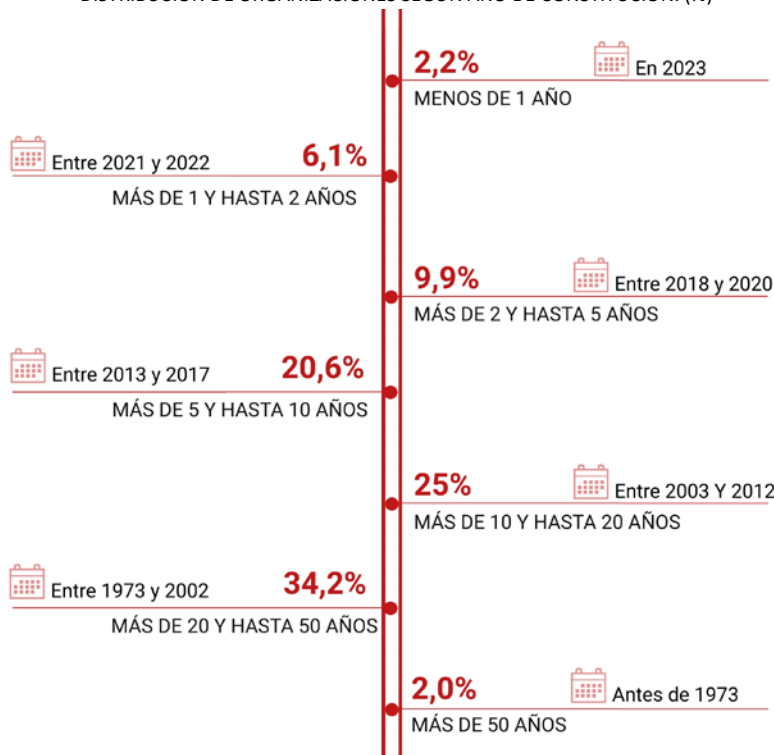
Dentro TSSE, encontramos una amplia variedad de organizaciones, con distintos recorridos y experiencia. Aproximadamente el 36,2 % de las entidades que componen el sector tienen una trayectoria de 20 años o más, incluso alrededor del 2,0 % de ellas llevan activas 50 años o más.

Por otro lado, el sector también se nutre de organizaciones más recientes. Un 18,2 % de las organizaciones son relativamente jóvenes, con menos de 5 años de existencia<sup>9</sup>, lo que evidencia el dinamismo y rejuvenecimiento constante del sector.

<sup>8</sup> La distribución de organizaciones según ámbito de actuación se ha calculado a partir del universo (total de organizaciones del TSSE) y no de la muestra.

<sup>9</sup> La distribución de organizaciones según año de constitución se ha calculado a partir del universo (total de organizaciones del TSSE) y no de la muestra. Hay un 8,7 % de organizaciones del universo cuya fecha de constitución no ha sido posible verificar.

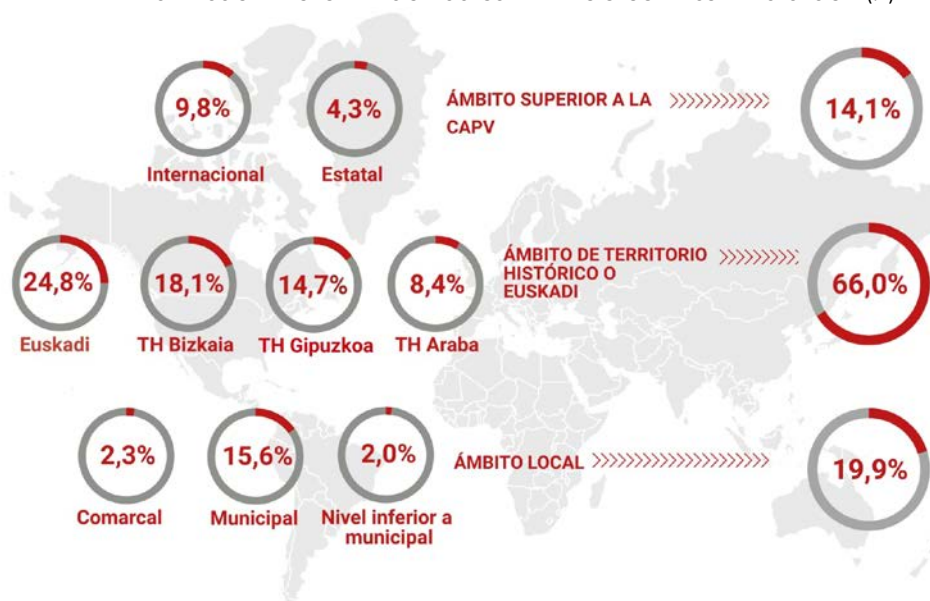
DISTRIBUCIÓN DE ORGANIZACIONES SEGÚN AÑO DE CONSTITUCIÓN. (%)



### 2.3. ¿HASTA DÓNDE SE EXTIENDE SU ACCIÓN?

La actividad del 85,9 % de las organizaciones no trasciende el ámbito de Euskadi, mientras que en torno al 14,1 % actúa en un ámbito geográfico superior. Entre las primeras, el 41,2 % centra su actividad en el territorio histórico en el que se ubica y otro 24,8 % trabaja en más de un territorio (a nivel de Euskadi). En relación con el resto de las organizaciones que operan en Euskadi, el 19,9 %, son entidades que desarrollan su labor específicamente en el ámbito local (comarcal, municipal o inferior).

DISTRIBUCIÓN DE ORGANIZACIONES SEGÚN ÁMBITO GEOGRÁFICO DE ACTUACIÓN. (%)



## 2.4. ¿QUÉ CONTINGENCIAS ATIENDEN?

En torno a 1 de cada 5 de organizaciones del TSSE atiende a personas en situación o riesgo de exclusión, el 15,2 % a personas con discapacidad, un 7,8 % a personas en situación de desprotección y, por último, un 3,9 % a personas en situación o riesgo de dependencia.

La actividad del resto, 52,1 % de las organizaciones, tiene como destinatarias principales a personas que enfrentan otras situaciones de vulnerabilidad o desigualdad, etc.

DISTRIBUCIÓN DE ORGANIZACIONES SEGÚN CONTINGENCIA ATENDIDA. (%)



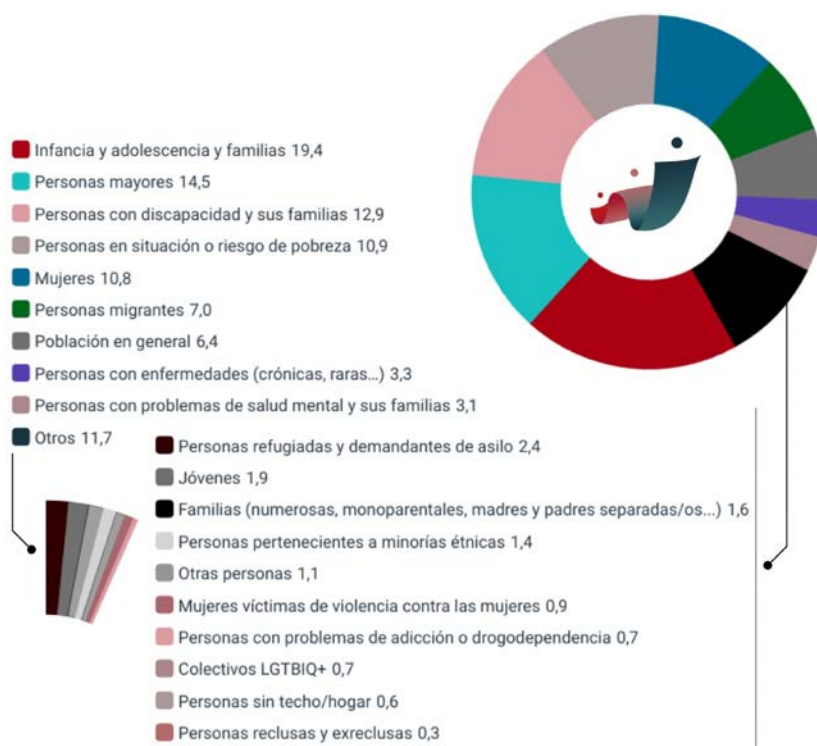
## 2.5. ¿A QUÉ COLECTIVOS DIRIGEN SU ACCIÓN?

Las organizaciones del TSSE tienen por colectivo principal personas destinatarias muy diversas, entre las que cabe destacar:

- Infancia, adolescencia y familias constituyen el colectivo principal del 19,4% de las organizaciones consultadas.
- Las personas mayores lo son para el 14,5% de las organizaciones.
- Las personas con discapacidad y sus familias son el colectivo principal del 12,9% de organizaciones.
- Las personas en situación o riesgo de pobreza para el 10,9 % de las organizaciones.
- Las mujeres lo son para el 10,8%.



DISTRIBUCIÓN DE LAS ORGANIZACIONES SEGÚN COLECTIVO PRINCIPAL AL QUE DIRIGEN SU ACCIÓN. (%)



Si consideramos no solo el grupo principal al que se dirigen, sino a todas las personas que una misma organización puede atender, observamos que aproximadamente más de mitad de las organizaciones ofrecen sus servicios en diferente grado a mujeres y jóvenes. Además, el 47,2 % de las organizaciones se dedica a trabajar con la infancia, la adolescencia y las familias. También es notable la presencia de organizaciones que brindan apoyo a personas migrantes (40,7 %), personas mayores (38,9 %) y aquellas en situación de pobreza o en riesgo de pobreza (38,4 %).

ORGANIZACIONES QUE SE DIRIGEN A CADA UNO DE LOS COLECTIVOS. (%)



## 2.6. ¿QUÉ ACTIVIDAD DESARROLLAN?

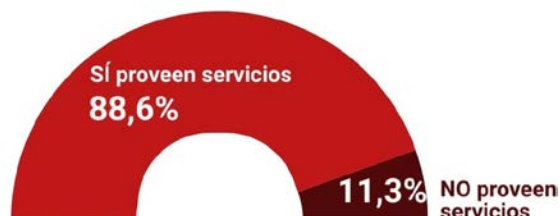
8 de cada 10 organizaciones del TSSE combinan la provisión de servicios con otras actividades sociales relacionadas con la concienciación y la defensa de derechos. A través de la provisión de servicios, estas organizaciones responden a las necesidades sociales existentes y acercan recursos a las personas que los requieren, facilitando así su acceso a estos recursos. El resto de las organizaciones se dividen entre las que solo realizan otras funciones sociales vinculadas con la incidencia (15,7 %) y, en menor medida, las que solo prestan servicios (5,8 %).

DISTRIBUCIÓN DE ORGANIZACIONES SEGÚN FUNCIONES. (%)



En general se observa que el 88,6 % de organizaciones provee algún tipo de servicio (con independencia de que, con frecuencia, además, realice también otras funciones), mientras que el 11,4 % restante se dedica exclusivamente a actividades relacionadas con la incidencia, la sensibilización, la investigación, etc.

DISTRIBUCIÓN DE ORGANIZACIONES SEGÚN PROVEEN SERVICIOS O NO. (%)



De media, las organizaciones que proveen servicios atienden a 425 personas usuarias, aunque, la mitad de las organizaciones que proveen servicios tiene menos de 300 personas usuarias al año<sup>10</sup>.

Un 29,8 % de las organizaciones proveedoras de servicios prestan servicios incluidos en las carteras de servicios de responsabilidad pública<sup>11</sup> (la mayoría, además, provee también otros servicios no incluidos en estas carteras). Por su parte, otro 70,2 % provee servicios no incluidos en las carteras de responsabilidad pública.

<sup>10</sup> Para el cálculo de los estadísticos de personas usuarias se han tenido en cuenta las organizaciones que proveen algún tipo de servicio y se han excluido las organizaciones que cuentan con 30.000 personas o más entre sus usuarias por considerarse organizaciones distorsionadoras cuyos valores aumentan significativamente la varianza de la muestra (en adelante organizaciones "outliers"). Se ha optado por el estadístico trimedia por ser más robusto (es un índice de tendencia central que se ha comprobado más útil para realizar estimaciones en una variable con tan alto grado de variabilidad).

<sup>11</sup> Se entiende por servicios de responsabilidad pública aquellos que las instituciones públicas deben garantizar su disponibilidad y acceso de las personas destinatarias y que vienen regulados en las normativas, carteras o catálogos de prestaciones y servicios de su competencia.

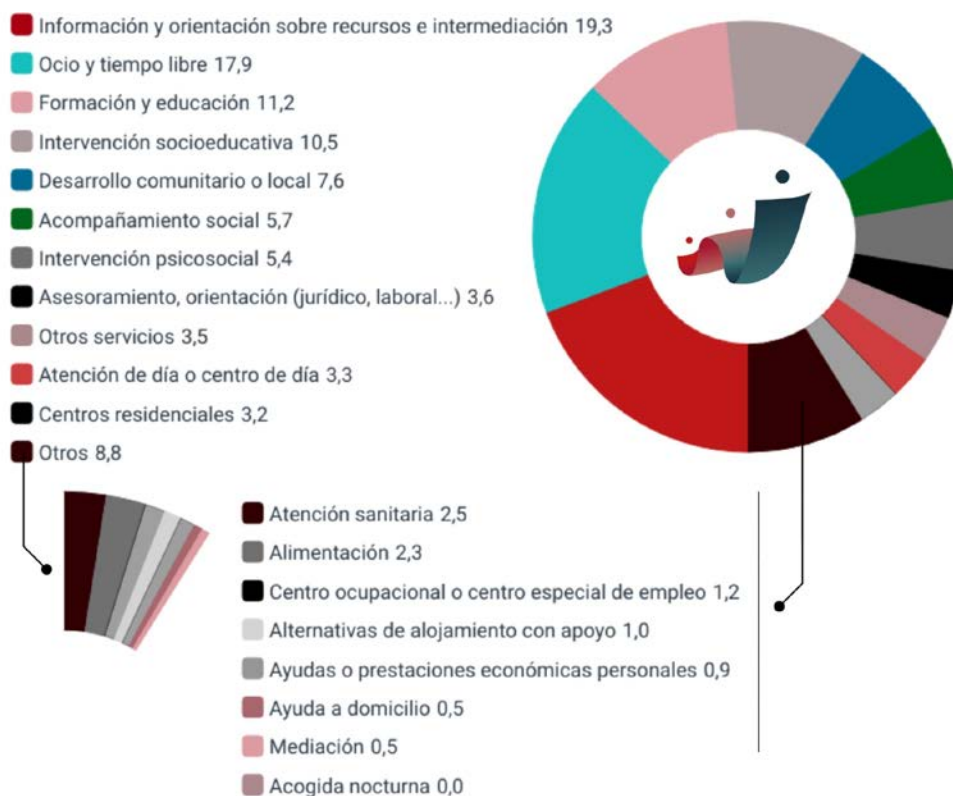


DISTRIBUCIÓN DE ORGANIZACIONES PROVEEDORAS DE SERVICIOS SEGÚN TIENEN SERVICIOS DE RESPONSABILIDAD PÚBLICA O NO. (%)



Entre los servicios que proveen las organizaciones del sector destacan los servicios de información y orientación (para un 19,3 % es la actividad principal), las actividades de ocio y tiempo libre (17,9 %), la formación y educación (11,2 %), la intervención socioeducativa (10,5 %), el desarrollo comunitario (7,6 %), el acompañamiento social (5,7 %) y la intervención psicosocial (5,4 %).

DISTRIBUCIÓN DE LAS ORGANIZACIONES SEGÚN SERVICIO PRINCIPAL QUE PROVEEN. (%)



Más allá del servicio principal que provean, más de la mitad de las organizaciones consultadas provee servicios de ocio y tiempo libre (64,9 %) o de formación y educación (61,6 %). Cerca de 1 de cada 2 organizaciones prestan servicios de información y orientación (52,7 %) y un

porcentaje algo menos realiza intervención socioeducativa (46,6 %), acompañamiento social (44,9 %), asesoramiento u orientación (44,9 %) e intervención psicosocial (40,9 %).

ORGANIZACIONES QUE PROVEEN CADA UNO DE LOS SERVICIOS (%)



Entre las funciones sociales desarrolladas por las organizaciones relacionadas con la incidencia social, las principales son la sensibilización (para el 52,6 % de las organizaciones es fundamental entre sus otras funciones sociales) y la promoción del voluntariado, la ayuda mutua, la participación social y el asociacionismo (para un 18,1% es su actividad de incidencia principal).

DISTRIBUCIÓN DE LAS ORGANIZACIONES SEGÚN OTRA FUNCIÓN SOCIAL REALIZADA. (%)



Con independencia de la actividad principal, una amplia mayoría de las entidades lleva a cabo acciones de sensibilización (86,4 %). 7 de cada 10 organizaciones realizan promoción del voluntariado, la ayuda mutua, la participación social y el asociacionismo. Y en torno 6 de cada 10 organizaciones realiza actividad de denuncia y promoción de derechos.

ORGANIZACIONES QUE REALIZAN CADA UNA DE LAS OTRAS FUNCIONES SOCIALES. (%)



## 2.7. EMPRESAS DE INSERCIÓN Y CENTROS ESPECIALES DE EMPLEO

Ciertas organizaciones dentro del TSSE sobresalen por su enfoque en la búsqueda y promoción de la integración laboral de grupos específicos de personas destinatarias. Esto es evidente en el caso de las empresas de inserción y los centros especiales de empleo, cuya población destinataria, según la normativa que rige estas instituciones, incluye a personas en situaciones de desventaja social o exclusión<sup>12</sup>, así como a personas con discapacidad<sup>13</sup>.

El 1,2 % de las organizaciones del TSSE son empresas de inserción y otro 3,8 % son promotoras de empresas de inserción<sup>14</sup>, y por tanto buscan la incorporación al mercado laboral de colectivos en situación de exclusión.

<sup>12</sup> Definición de empresa de inserción: estructuras productivas de bienes o servicios que tengan como fin la incorporación al mercado laboral de colectivos en situación de desventaja social o exclusión y lleven a cabo un proyecto personal de inserción mediante un proceso de aprendizaje adecuado que contemple la consecución de habilidades sociales, laborales, formación básica, cualificación laboral y conocimientos del mercado que les permitan mejorar sus condiciones de empleabilidad (DECRETO 182/2008, de 11 de noviembre, por el que se regula la calificación de empresas de inserción, se establece el procedimiento de acceso a las mismas y su registro. Disponible en: <https://www.euskadi.eus/bopv2/datos/2008/11/0806515a.pdf>)

<sup>13</sup> Definición de Centro Especial de Empleo: empresas cuyo objetivo principal es el de proporcionar a las y los trabajadores con discapacidad la realización de un trabajo productivo y remunerado, adecuado a sus características personales y que facilite la integración laboral de éstos en el mercado ordinario de trabajo. Sus características están reguladas por el Real Decreto 2273/1985, de 4 de diciembre, por el que se aprueba el reglamento de los Centros Especiales de Empleo definidos en el artículo 42 de la ley 13/1982, de 7 de abril, de integración social del minusválido. Disponible en <https://www.boe.es/eli/es/rd/1985/12/04/2273/dof/spa/pdf>.

<sup>14</sup> La distribución de organizaciones según son o no empresa de inserción se ha calculado a partir del universo (total de organizaciones del TSSE) y no de la muestra.

En torno al 1,3 % de las organizaciones consultadas dispone de un Centro Especial de Empleo, que facilita la integración laboral de las personas con discapacidad.

ORGANIZACIONES SEGÚN ALGUNOS RASGOS CARACTERÍSTICOS (%)

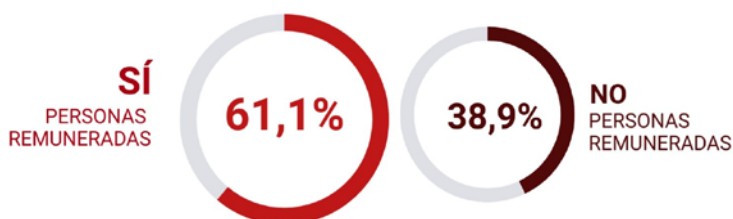


### 3. PERSONAS

#### 3.1. EQUIPOS DE TRABAJO: PERSONAS VOLUNTARIAS Y PERSONAS REMUNERADAS

El 61,1 % de las organizaciones del TSSE cuenta con personas remuneradas en sus equipos de trabajo, mientras que el 38,9 % están compuestas íntegramente por personas voluntarias.

ORGANIZACIONES QUE SÍ TIENEN PERSONAS REMUNERADAS EN SUS EQUIPOS DE TRABAJO (%)



En cuanto al peso de las personas voluntarias en los equipos de trabajo, en un 85 % de las organizaciones el voluntariado tiene una presencia muy significativa ya que representa la mitad o más de las personas que componen la organización. De hecho, un 38,9 % de las organizaciones están compuestas íntegramente por personas voluntarias.

DISTRIBUCIÓN DE ORGANIZACIONES SEGÚN PESO DE PERSONAS VOLUNTARIAS EN EQUIPOS DE TRABAJO. (%)



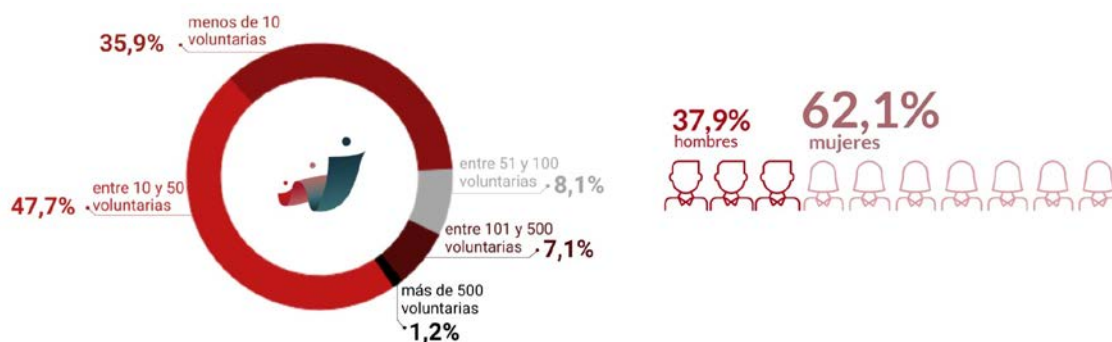
De manera similar, lo más frecuente es que el personal remunerado represente menos de la cuarta parte en la composición de los equipos de trabajo. El personal remunerado es mayoría sólo en un 15,2 % de las organizaciones.

DISTRIBUCIÓN DE ORGANIZACIONES SEGÚN PESO DE PERSONAS REMUNERADAS EN EQUIPOS DE TRABAJO. (%)



Lo más habitual es que el volumen de personas voluntarias en una organización ronde entre las 10 y las 50 personas (47,7 %). Aunque lo más frecuente es contar con 10 personas voluntarias, la media se sitúa en unas 41 personas voluntarias<sup>15</sup>, el 62,1 % de las cuales son mujeres.

DISTRIBUCIÓN DE ORGANIZACIONES SEGÚN VOLUMEN DE VOLUNTARIADO Y COMPOSICIÓN DEL VOLUNTARIADO POR SEXO. (%)



Cuando las organizaciones tienen personal remunerado, en algo más de 7 de cada 10 organizaciones el volumen de personas remuneradas no supera las 10 personas, incluso en el 36,7 % de los casos son menos de 3 personas las que reciben una remuneración. Sólo el 11,8 % de organizaciones cuenta con más de 50 personas remuneradas.

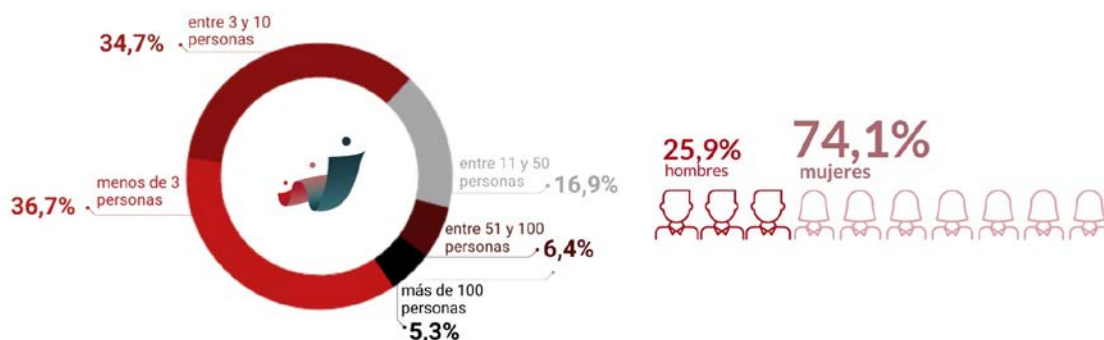
Aunque lo más frecuente es contar con 1 persona remunerada, la media se sitúa en unas 17 personas remuneradas<sup>16</sup>, el 74 % de las cuales son mujeres.

<sup>15</sup> Para calcular los estadísticos de personas voluntarias se han excluido las organizaciones que cuentan con 1.000 personas voluntarias o más por considerarse organizaciones "outliers".

<sup>16</sup> Para calcular los estadísticos de personas remuneradas se han tenido en cuenta organizaciones que cuentan con personas remuneradas y se han excluido las organizaciones que cuentan con 250 personas remuneradas o más por considerarse organizaciones "outliers".



DISTRIBUCIÓN DE ORGANIZACIONES SEGÚN VOLUMEN DE REMUNERADO Y COMPOSICIÓN DEL PERSONAL REMUNERADO POR SEXO. (%)



Orientativamente se estima que en torno al 10,6 % de las organizaciones cuenta entre su personal remunerado con personas con discapacidad (sin contar los centros especiales de empleo)<sup>17</sup>.

Por otra parte, en torno al 25,4 % de las organizaciones cuenta entre su personal remunerado con personas con nacionalidad distinta a la española (sin incluir datos del personal en proceso de inserción)<sup>18</sup>.

ORGANIZACIONES CON PERSONAL REMUNERADO CON CERTIFICADO DE DISCAPACIDAD. (%)



ORGANIZACIONES CON PERSONAL REMUNERADO CON NACIONALIDAD DISTINTA A LA ESPAÑOLA. (%)



El 69,6 % del personal remunerado está contratado a tiempo completo, mientras que el 29,2 % del personal remunerado está contratado a tiempo parcial. Las mujeres concentran 8 de cada 10 de esos contratos parciales.

DISTRIBUCIÓN DEL PERSONAL REMUNERADO SEGÚN TIPO DE JORNADA Y COMPOSICIÓN DE PERSONAL REMUNERADO A TIEMPO PARCIAL POR SEXO. (%)

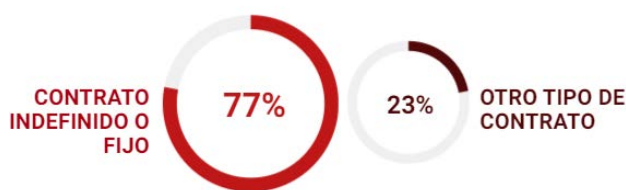


<sup>17</sup> Los datos deben tomarse con cierta cautela porque el número de respuestas a esta cuestión ha sido especialmente bajo y la muestra sobre la que se ha calculado el porcentaje implica un margen de error de +/- 6,1 %.

<sup>18</sup> Los datos deben tomarse con cierta cautela porque el número de respuestas a esta cuestión ha sido especialmente bajo y la muestra sobre la que se ha calculado el porcentaje implica un margen de error de +/- 6,2 %.

Con respecto al tipo de contrato el 77 % del personal remunerado tiene un contrato indefinido o fijo, mientras que el resto tiene otro tipo de contrato (temporal, fijo discontinuo, etc.).

DISTRIBUCIÓN DE PERSONAL REMUNERADO POR TIPO DE CONTRATO. (%)



PERSONAL REMUNERADO CON PUESTO DE RESPONSABILIDAD POR SEXO. (%)

**Puestos de responsabilidad - PERSONAL REMUNERADO**

**12%** Personas que asumen algún cargo o tipo de responsabilidad remunerada en su organización



En torno a un 12 % del personal asume algún cargo o tipo de responsabilidad remunerada en la organización. Una tasa que es ligeramente más elevada entre los hombres (13,6 %) que entre las mujeres (11,6 %).

**3.2. PERSONAS SOCIAS Y DONANTES**

De media las asociaciones del TSSE cuentan con unas 310 personas socias, si bien cabe considerar que en torno a la mitad de las asociaciones están formadas por 115 o menos personas socias<sup>19</sup>. Aproximadamente de cada 10 personas socias 6 son mujeres y 4 hombres<sup>20</sup>.

COMPOSICIÓN DE PERSONAS SOCIAS POR SEXO. % Y MEDIA



COMPOSICIÓN DE PERSONAS DONANTES POR TIPO. % Y MEDIA



Se calcula que en torno a un 52,3 % de las organizaciones del sector tienen donantes, mayoritariamente donantes regulares (en el 83,9 % de los casos).

De media cada organización cuenta con unas 72,1 personas que realizan aportaciones económicas de manera regular, si bien la mitad de las organizaciones no tiene más de 14 personas donantes regulares<sup>21</sup>.

<sup>19</sup> Para calcular los estadísticos de personas socias se han tenido en cuenta organizaciones cuya figura jurídica es de asociación (que suponen el 90% de las organizaciones del TSSE) y se han excluido las organizaciones que cuentan con 5.000 personas socias o más por considerarse organizaciones “outliers”.

<sup>20</sup> Para el cálculo de la desagregación por sexo de las personas socias se han tenido en cuenta organizaciones cuya figura jurídica es de asociación.

<sup>21</sup> Para calcular los estadísticos de personas donantes regulares se han excluido las organizaciones que cuentan con 1.000 donantes regulares o más por considerarse organizaciones “outliers”.

## 4. RECURSOS ECONÓMICOS

### 4.1. ¿CON QUÉ RECURSOS ECONÓMICOS CUENTAN?

Dentro del TSSE, se observa que un 75,4 % de las organizaciones se consideran de tamaño pequeño o mediano, caracterizadas por tener un volumen de ingresos que no sobrepasa los 300.000€. De hecho, alrededor del 50 % de estas organizaciones administran un presupuesto que se sitúa por debajo de los 65.052€.

Por otro lado, las organizaciones grandes o muy grandes suponen el 24,6 % del TSSE. Es por ello que se puede observar en el TSSE una convivencia de organizaciones que manejan volúmenes económicos muy distintos. Un 10,6 % de las organizaciones maneja presupuestos que superan el millón y medio de euros, mientras que los ingresos de un 20,6 % de las entidades del sector no alcanzan los 12.000€.



El resultado económico de 4 de cada 10 organizaciones en 2022 fue de equilibrio de cuentas.

Un 32,6 % de las organizaciones tuvieron superávit y otro 26,6 % presentó una situación deficitaria.

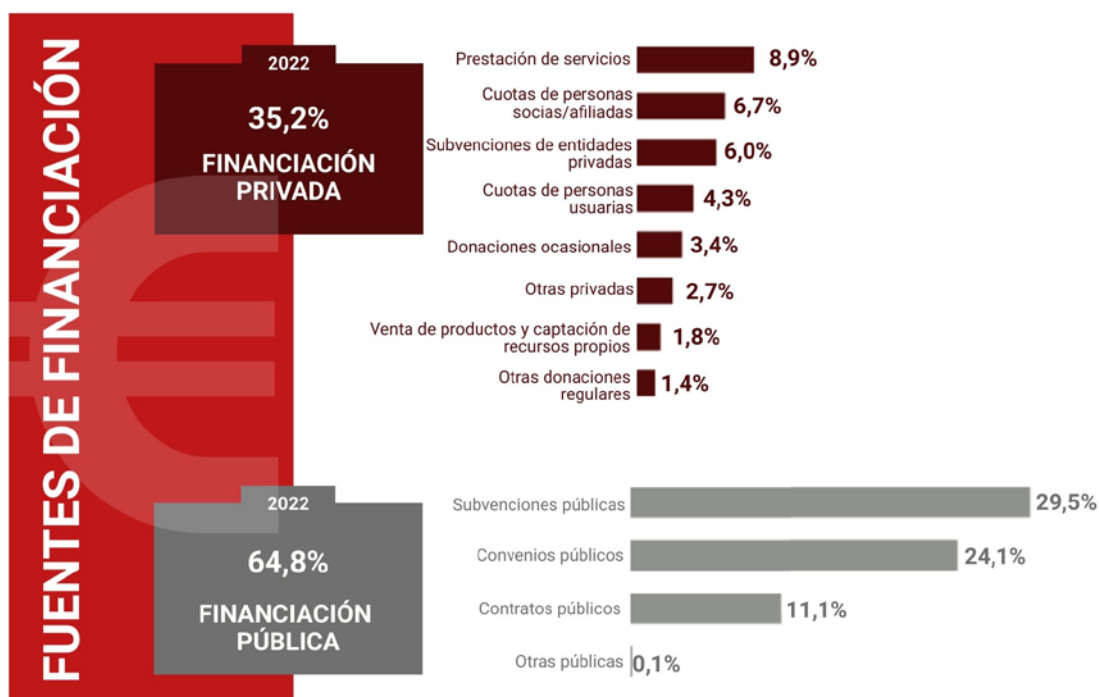
DISTRIBUCIÓN DE ORGANIZACIONES SEGÚN RESULTADO DEL EJERCICIO 2022. (%)



#### 4.2. ¿DE DÓNDE PROCEDE SU FINANCIACIÓN?

El 64,8 % de los ingresos de las organizaciones provienen de fuentes de financiación pública y el 35,2 % de financiación privada. La financiación propia del sector (donaciones, prestación de servicios y venta de productos) representa en torno al 26,6 %. La principal fuente de financiación de las organizaciones son las subvenciones públicas, que suponen el 29,5 % del total de ingresos de las organizaciones, seguido de los convenios públicos con un 24,1 % de los ingresos de las organizaciones. Estas dos fuentes de financiación representan algo más de la mitad de los ingresos del sector<sup>22</sup>.

PESO RELATIVO DE CADA FUENTE DE INGRESOS SOBRE EL TOTAL DE LA FINANCIACIÓN DEL SECTOR. (%)

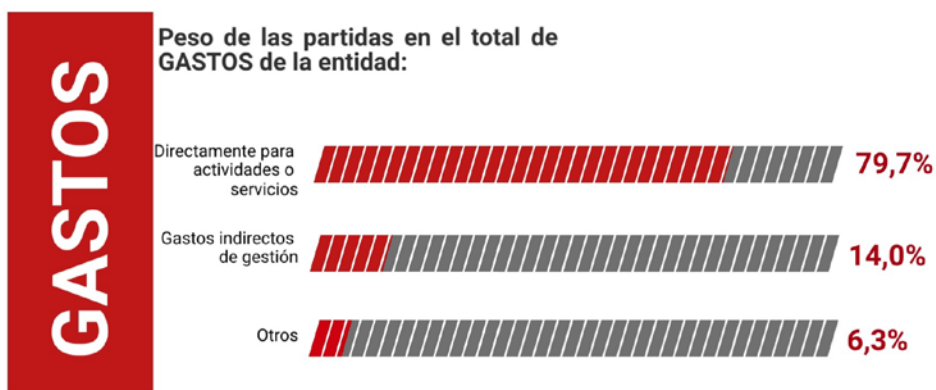


#### 4.3. ¿A QUÉ DESTINAN LOS RECURSOS ECONÓMICOS?

Según la finalidad del gasto, las organizaciones destinan de media en torno al 79,7 % del gasto a la actividad o servicios prestados, mientras que los gastos indirectos de gestión suponen de media el 14 % del gasto total.

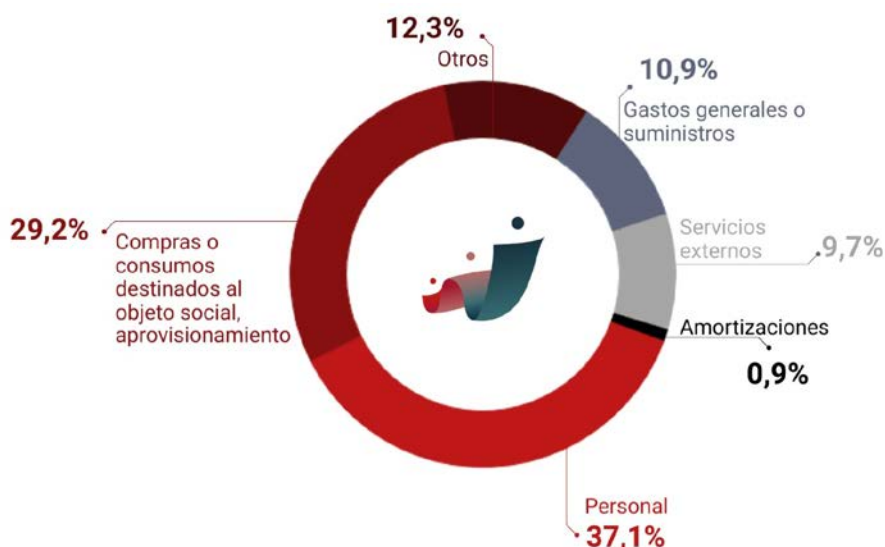
<sup>22</sup> Para calcular el peso de cada fuente de financiación en el total de la financiación del sector, a diferencia de estudios previos en los que se utilizaba como referencia el promedio de cada fuente de financiación, se ha procedido a realizar un cálculo a partir del volumen económico de cada organización multiplicado por el peso de cada fuente de financiación en las organizaciones. Esto supone un cambio metodológico en el cálculo de dicho indicador que hay que considerar en posibles análisis comparativos.

PESO RELATIVO DE CADA TIPO DE GASTO SEGÚN FINALIDAD. (%)



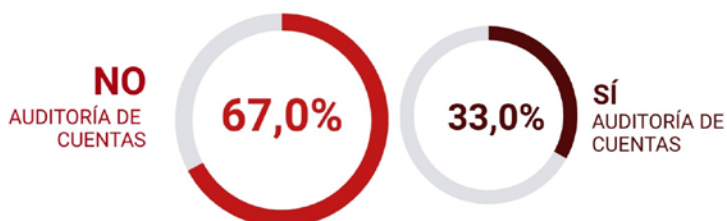
Según la naturaleza del gasto, las organizaciones destinan a personal el 37,1 % del gasto que realizan. Las compras o consumos destinados al objeto social o al aprovisionamiento suponen el 29,2 % del gasto.

PESO RELATIVO DE CADA TIPO DE GASTO SEGÚN NATURALEZA. (%)



En torno a 1 de cada 3 organizaciones ha realizado en los últimos tres años una auditoría contable externa.

DISTRIBUCIÓN DE ORGANIZACIONES SEGÚN SI HAN REALIZADO AUDITORÍA DE CUENTAS



## 5. ESTRATEGIAS DE GESTIÓN Y COMUNICACIÓN

### 5.1. ¿QUÉ HERRAMIENTAS DE GESTIÓN UTILIZAN?

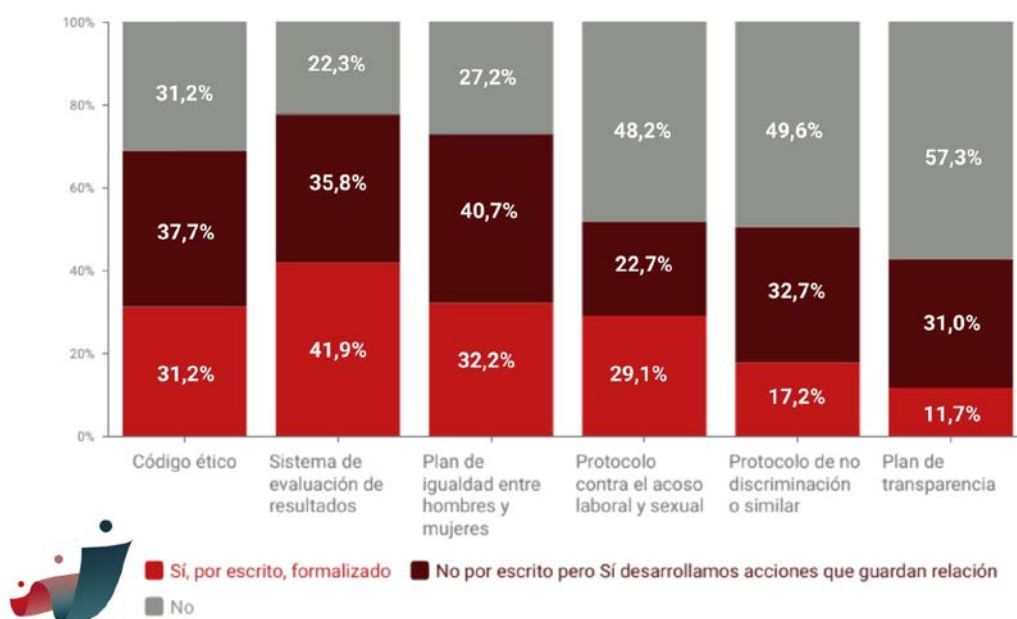
Las organizaciones disponen de varias herramientas de gestión, como sistemas de evaluación, planes de igualdad, códigos éticos, entre otros, que contribuyen al eficiente funcionamiento de estas entidades. En algunos casos, aunque no es lo común, estas herramientas están formalizadas, mientras que en otras ocasiones se llevan a cabo a través de acciones más específicas. Los sistemas de evaluación y los planes de igualdad son ejemplos de las herramientas más estandarizadas en este contexto.

El 31,2% de las organizaciones tiene un código ético y otro 37,7 % de las entidades desarrollan acciones que guardan relación con el mismo, aunque no dispongan de uno por escrito. El 41,9 % de organizaciones cuenta con un sistema de evaluación de resultados o de impacto de los proyectos o actividades formalizado y otro 35,8 % desarrolla acciones relacionadas con ello.

Algo más de 7 de cada 10 organizaciones desarrolla acciones relacionadas con la igualdad entre hombres y mujeres y un 32,2 % cuenta con un Plan de Igualdad por escrito y formalizado. El 50,4 % de las entidades desarrolla acciones que guardan relación con la no discriminación. Las entidades que tienen por escrito y formalizado un protocolo de acoso alcanzan el 29,1 % y otro 22,7 % realiza acciones relacionadas.

El 31 % de las entidades desarrolla acciones que guardan relación con la transparencia y un 11,7 % tiene un Plan de Transparencia formalizado.

DISTRIBUCIÓN DE LAS ORGANIZACIONES EN FUNCIÓN DEL GRADO DE INCORPORACIÓN DE DIFERENTES HERRAMIENTAS DE GESTIÓN. (%)

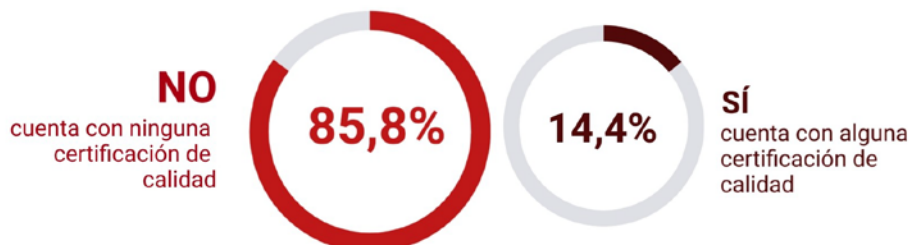




## 5.2. ¿QUÉ OTRAS PRÁCTICAS DE GESTIÓN HAN INCORPORADO?

El 14,4 % de las organizaciones cuenta con alguna certificación de calidad. De ellas, un 68,1 % cuenta con una certificación, el 22,6 % tiene dos y un 9,3 % tiene 3 o más. Las más habituales son certificaciones ISO y, en menor medida, certificaciones de Euskalit o Plena Inclusión.

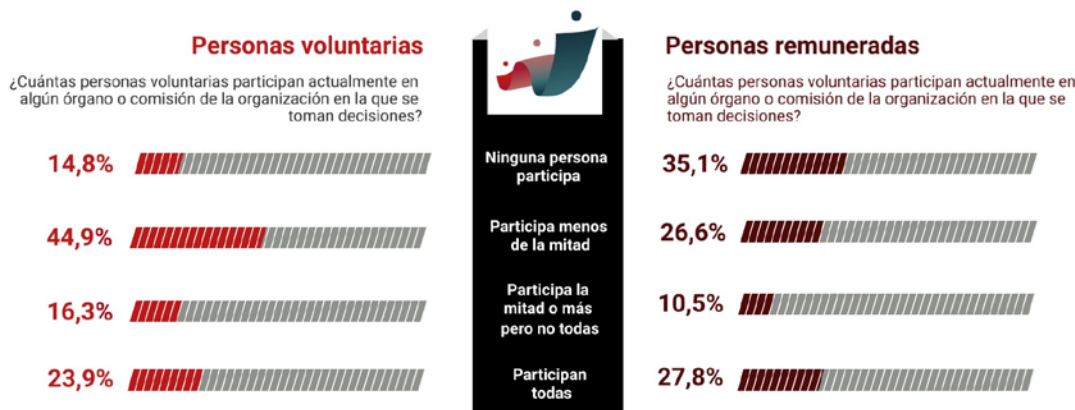
DISTRIBUCIÓN DE LA ORGANIZACIONES SEGÚN CUENTAN O NO CON ALGUNA CERTIFICACIÓN DE CALIDAD. (%)



En el 85,2 % de las organizaciones las personas voluntarias participan de algún órgano o comisión de la organización en la que se toman decisiones. En un 16,3 % la mitad o más de las personas voluntarias participan y en un 23,9 % todas.

En el 38,3 % de las organizaciones con personal remunerado la mitad o más de este personal participa de algún órgano o comisión de la organización en la que se toman decisiones. En un 27,8 % de los casos en estas comisiones u órganos se involucra al total de la plantilla<sup>23</sup>.

DISTRIBUCIÓN DE LA ORGANIZACIONES SEGÚN PESO DE PERSONAS VOLUNTARIAS Y PERSONAS REMUNERADAS EN ÓRGANOS O COMISIONES DE LA ORGANIZACIÓN EN LAS QUE SE TOMEN DECISIONES. (%)

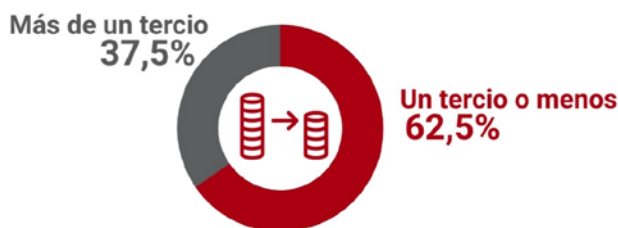


En el 62,5 % de las organizaciones la distancia entre el salario más bajo y el más alto equivale como máximo a un tercio, lo cual quiere decir que quien menos gana en la organización cobra al menos un 33% de lo que gana quien tiene el mayor salario<sup>24</sup>.

<sup>23</sup> Los datos deben tomarse con cierta cautela porque el número de respuestas a esta cuestión ha sido especialmente bajo y la muestra sobre la que se ha calculado el porcentaje implica un margen de error de +/- 5,4 %.

<sup>24</sup> Para calcular este dato se han tenido en cuenta organizaciones con más de una persona remunerada. Los datos deben tomarse con cautela ya que el número de respuestas ha sido especialmente bajo y la muestra implica un margen de error de +/- 7,6 %.

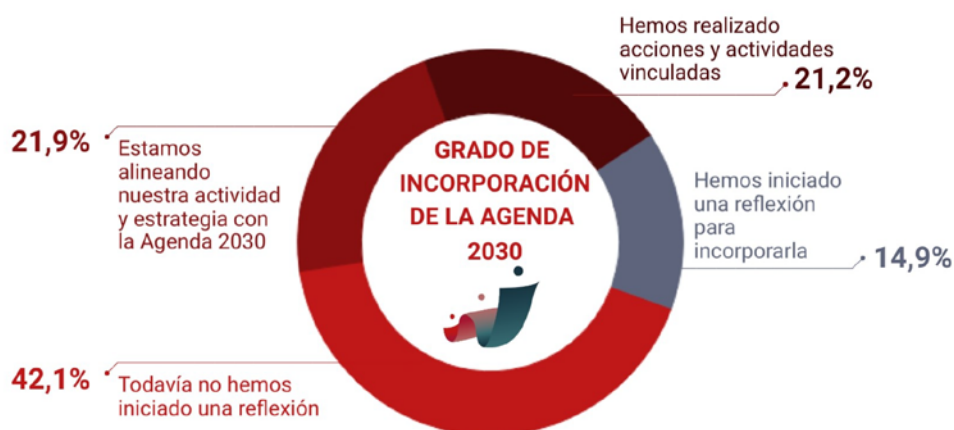
DISTRIBUCIÓN DE LA ORGANIZACIONES SEGÚN DISTANCIA ENTRE SALARIO MÁS BAJO Y MÁS ALTO. (%)



Distancia entre el salario más bajo y el más alto

Por otro lado, en torno al 21,2 % de las organizaciones del TSSE están incorporando la Agenda 2030 en sus organizaciones alineando su actividad y su estrategia con la misma. Cerca del 36 % de las organizaciones han comenzado una reflexión para incorporarla o están ya realizando acciones y actividades vinculadas. El resto de organizaciones, aproximadamente 4 de cada 10 organizaciones, todavía no han comenzado una reflexión al respecto.

DISTRIBUCIÓN DE LA ORGANIZACIONES SEGÚN INCORPORACIÓN DE LA AGENDA 2030 EN SU ORGANIZACIÓN. (%)

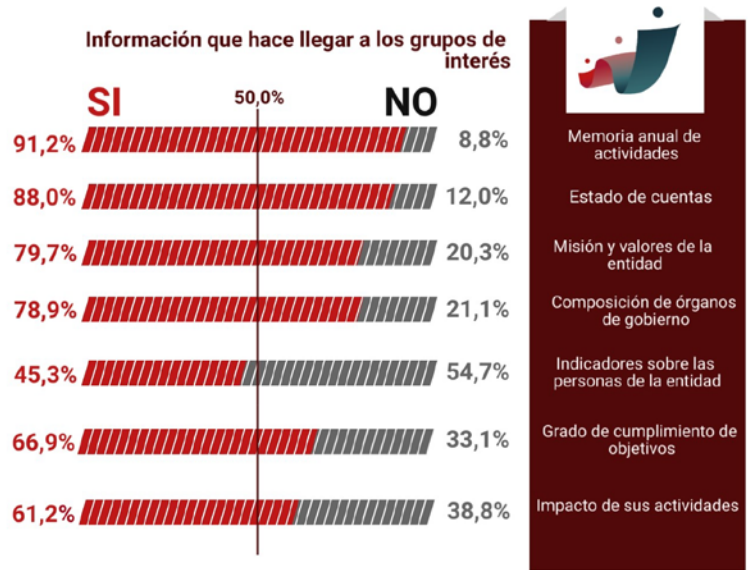


### 5.3. ¿QUÉ INFORMACIÓN HACEN LLEGAR A SUS GRUPOS DE INTERÉS?

En torno al 91,2 % de las organizaciones hacen llegar habitual o regularmente a sus grupos de interés tanto la memoria anual de actividades de la entidad y el 88 % les comunica información sobre el estado de sus cuentas.

Además, el 79,7 % de las organizaciones hacen llegar a sus grupos de interés habitual o regularmente información sobre la misión y valores de la entidad y un 78,9 % información sobre la composición de sus órganos de gobierno. Aunque en menor medida, también es considerable el porcentaje de organizaciones que hacen llegar a sus grupos de interés información sobre el grado de cumplimiento de objetivos (66,9 %) y sobre el impacto de sus actuaciones (61,2 %). Es algo menos frecuente que las organizaciones hagan llegar información sobre las personas de la entidad (45,3 %).

DISTRIBUCIÓN DE LA ORGANIZACIONES EN FUNCIÓN DE SI HACEN LLEGAR HABITUALMENTE A SUS GRUPOS DE INTERÉS DIVERSO TIPO DE INFORMACIÓN. (%)



## 6. RELACIONES

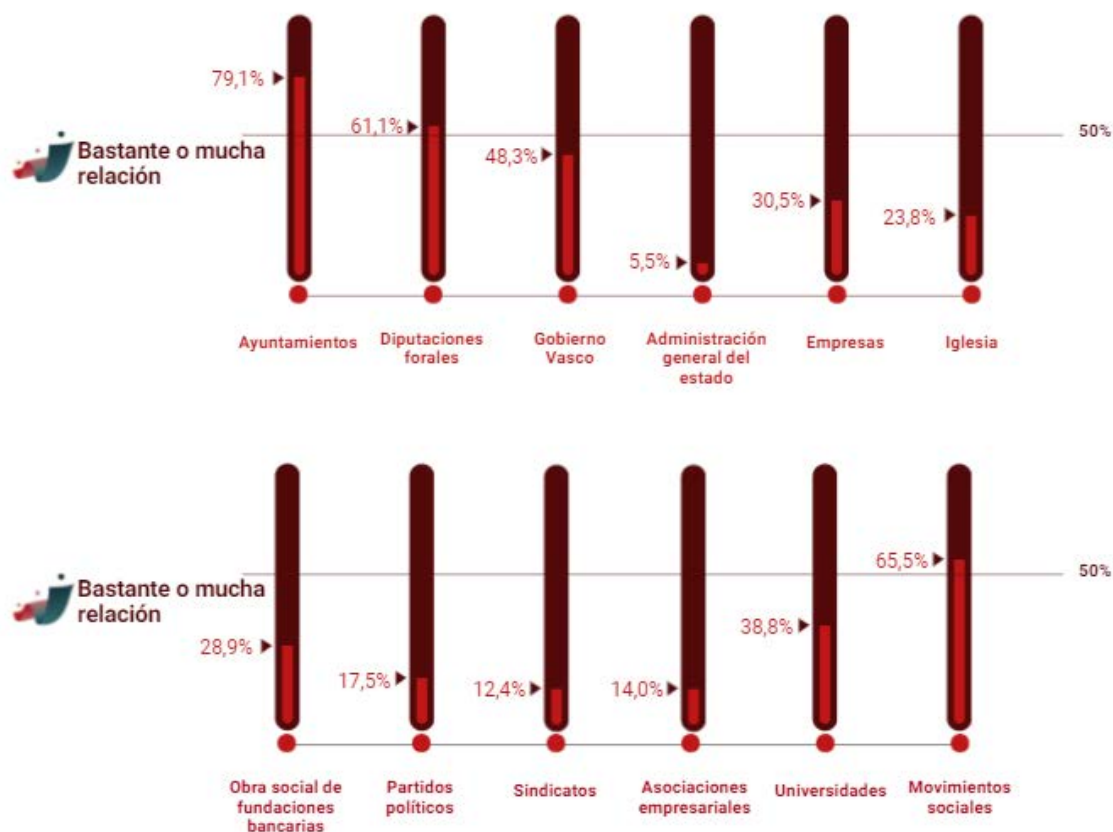
### 6.1. ¿CÓMO ES LA RELACIÓN CON OTROS AGENTES?

De entre todos los organismos de la administración pública, la relación de las organizaciones del sector es especialmente estrecha con los ayuntamientos. Un 79,1 % de organizaciones dice tener bastante o mucha relación con la administración a nivel municipal, un 61,1 % con las diputaciones forales y un 48,3 % con Gobierno Vasco.

También se mantienen lazos con los movimientos sociales (el 65,5 % de las entidades consultadas dice tener bastante o mucha relación con ellos) y con las universidades (el 38,8 %).

Los niveles de relación con otros agentes son considerablemente menores. Concretamente el 30,5 % de las organizaciones del sector dicen tener una relación o colaboración bastante estrecha con empresas de otros sectores; el 28,9 % con fundaciones bancarias; el 23,8 % con la Iglesia; el 17,5 % con los partidos políticos; el 14 % con las asociaciones empresariales; y el 12,4 % con los sindicatos.

DISTRIBUCIÓN DE LAS ORGANIZACIONES QUE TIENEN BASTANTE O MUCHA RELACIÓN O COLABORACIÓN CON DIVERSOS AGENTES SOCIALES. (%)



## 6.2. ¿CÓMO SON LAS RELACIONES DENTRO DEL TSSE?

El 65,8 % de las organizaciones pertenecen a una organización o iniciativa de segundo nivel (redes, federaciones, agrupaciones, plataformas...) lo cual da cuenta de la existencia de relación entre organizaciones afines, que comparten espacios de reflexión e información.

De media, cada organización pertenece a 3 redes de este tipo, aunque lo más frecuente es pertenecer a una sola organización de segundo nivel.

DISTRIBUCIÓN DE LAS ORGANIZACIONES SEGÚN PERTENENCIA A ALGUNA RED. (%)





## 7. ALGUNOS RETOS DEL TSSE

Los principales retos de sector que identifican las organizaciones para los próximos años están atravesados por cambios (sociales, económicos, políticos...) de carácter general. Además, con una mirada retrospectiva, no se trata de retos nuevos, sino mantenidos en los últimos años. Por ello, se ha hecho un esfuerzo por identificar y definir los retos señalados por las organizaciones en el marco del Barómetro 2023 en coherencia con los retos identificados en el Libro Blanco del TSSE de 2020 que, a su vez, estaban vinculados con las áreas de la Estrategia de Promoción del Tercer Sector Social de Euskadi.

La **sostenibilidad**, tanto en términos económicos como sociales, sigue siendo un desafío central para las organizaciones del TSSE. De hecho, más del 30% de estas organizaciones identifican la sostenibilidad como uno de los principales desafíos a abordar en los próximos años. Desde una perspectiva económica, la diversificación de las fuentes de financiación y la estabilidad económica son factores cruciales para asegurar la viabilidad y el crecimiento continuo de estas entidades. En cuanto a la dimensión social, se enfatiza la importancia de proporcionar espacios de participación que fortalezcan la base social de estas organizaciones, prestando especial atención al apoyo y cuidado de las personas voluntarias, cuya participación se ha visto especialmente afectada en los últimos años.

1 de cada 5 organizaciones del TSSE destaca la necesidad de abordar en los próximos años la **sensibilización y el reconocimiento de la sociedad civil**. La sensibilización y la promoción de la conciencia social con respecto a la labor que realizan las organizaciones en respuesta a los desafíos y problemas sociales que están tratando de abordar, resulta ser un pilar fundamental. Esto implica difundir información de manera efectiva, concienciar a la sociedad civil y generar una mayor comprensión de los desafíos a los que se enfrentan los colectivos más vulnerables.

A su vez, el reconocimiento y la valoración de la labor realizada por las organizaciones del tercer sector social son igualmente cruciales. Estas organizaciones desempeñan un papel fundamental en la mejora de la calidad de vida de muchas personas y comunidades. Visibilizar los resultados de su actividad, el valor añadido de la misma y el impacto social que genera, principalmente en términos de cohesión social y de protección de los derechos de las personas más vulnerables, se torna fundamental.

De igual manera, 1 de cada 5 organizaciones destaca el reto de seguir apostando por el **fortalecimiento de las relaciones tanto internas como externas**. En relación con las primeras, avanzar en los procesos de estructuración del TSSE sigue siendo un horizonte fundamental, afianzando la posición de las redes, por un lado, y vertebrando a cada vez más organizaciones en esas redes. También se apuesta por generar espacios de colaboración y cooperación entre organizaciones, en los que compartir aprendizajes, generar alianzas e incluso emprender proyectos colaborativos.

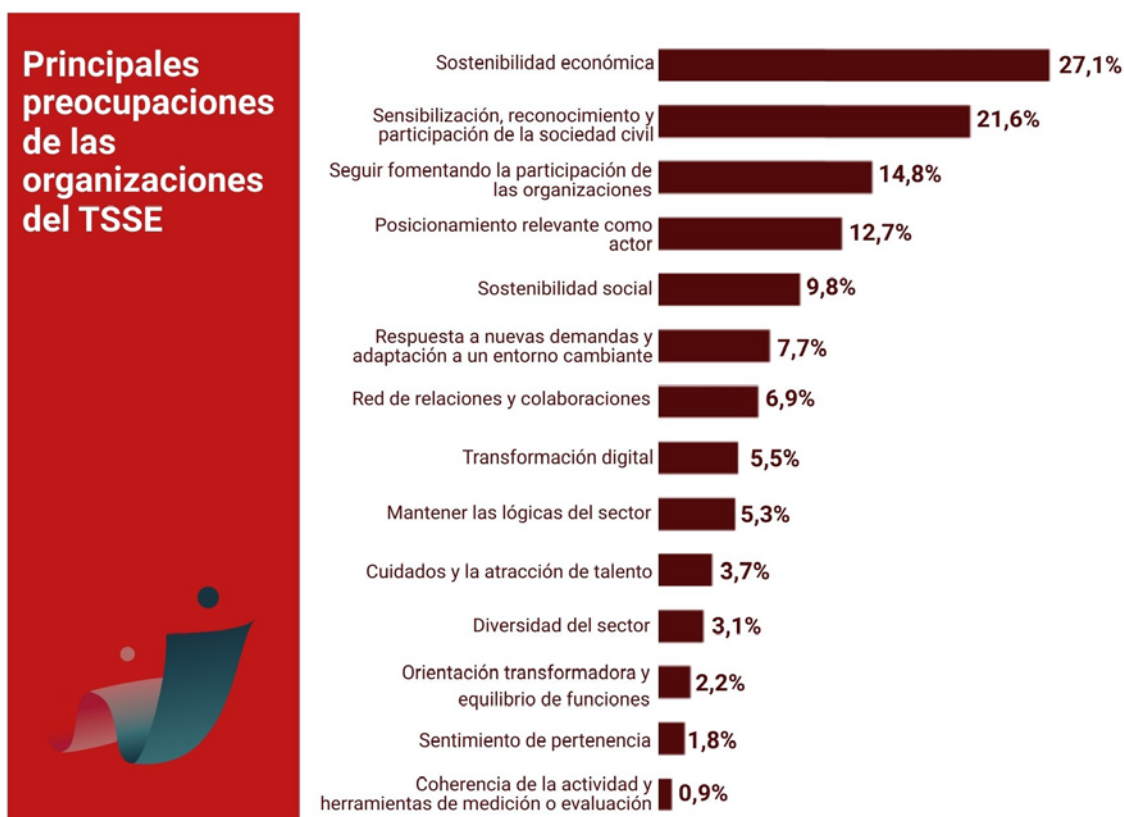
En lo que se refiere a las relaciones externas, avanzar en los modelos de relación con otros agentes sociales para generar alianzas sigue siendo un reto importante. Para ello, parece

fundamental afianzar el posicionamiento social del TSSE, como agente social y como interlocutor fundamental, tanto con la administración pública como con otros agentes.

En un entorno en constante evolución, las organizaciones del tercer sector social deben estar preparadas para abordar problemas emergentes y cambios en las necesidades de la sociedad. Es por ello que parece fundamental seguir avanzando en la búsqueda de **respuestas a las nuevas necesidades sociales** que van surgiendo. La capacidad de adaptarse a las nuevas demandas y cambios en el entorno es crucial para garantizar que el tercer sector social siga siendo relevante y eficaz en su misión de promover el bienestar y la cohesión social.

La **transformación digital y la innovación social** se han evidenciado como ejes importantes del fortalecimiento de las organizaciones. En este sentido, se apunta avanzar en la creación de redes de innovación y en procesos de digitalización, en el marco de la transición digital, como desafíos importantes.

Asimismo, se identifica la importancia de garantizar otros aspectos del **fortalecimiento de las organizaciones** (en términos de puestos de trabajo, de estabilidad de los mismos, etc.) y de **mantener las señas de identidad del TSSE** y el valor único de su actividad, tanto en el ámbito de la provisión de servicios como en el de la incidencia social, la participación y la promoción del reconocimiento y ejercicio efectivo de los derechos.



## 8. COMPARATIVA DE DATOS

A continuación, con la intención de ofrecer una mirada temporal, se ofrecen en tablas los datos de distintos indicadores de los últimos datos disponibles, concretamente de 2014, 2019, 2021 y 2023. Esta comparativa permite observar cambios y tendencias en el TSSE. En las tablas, se señalan especialmente las diferencias entre los datos recogidos en 2021 y 2023, que permiten observar la evolución más reciente.

En los últimos años, el TSSE se ha visto desafiado por circunstancias que han requerido una adaptación a nuevas realidades. Impactos significativos han dejado su marca en los indicadores clave que permiten entender la caracterización y actividad de las organizaciones, y es previsible que continúen ejerciendo cierta influencia.

En los dos últimos años, el TSSE ha continuado experimentando cambios importantes, con la incorporación de aproximadamente 226 nuevas organizaciones al sector. Esto pone de manifiesto el crecimiento constante y sustancial del tejido social en la sociedad vasca. Asimismo, es importante señalar que alrededor de 84 organizaciones se han dado de baja o se han identificado como inactivas. En términos generales, estos datos resultan en un aumento neto de 142 organizaciones en comparación con 2021, con una ligera elevación en la tasa de organizaciones por cada 1,000 habitantes que se sitúa en 1,94 organizaciones actualmente.

Las grandes cifras estimadas sugieren un aumento significativo en el número total de personas que participan de manera remunerada y voluntaria en el TSSE. Además, después de la pandemia y tras un período de estancamiento, es fundamental resaltar que el volumen económico gestionado por las organizaciones del TSSE ha experimentado un aumento significativo en términos absolutos —333 millones de €—. Si bien es cierto que el volumen económico ha crecido considerablemente, se ha mantenido en términos relativos, es decir, el incremento en el volumen de ingresos no ha implicado una mayor contribución al PIB. Esto puede deberse a que, mientras el resto de los sectores sufrió una contracción notable en los años de pandemia, el TSSE logró mantener un volumen económico similar al de pre-pandemia, evitando el efecto rebote, y padeciendo los efectos de la pandemia en un medio y largo plazo.

La pandemia tuvo efectos notables en la actividad de las organizaciones. Así, el porcentaje de organizaciones que proveen servicios de ocio y tiempo libre o que realizan actividades de denuncia disminuyó significativamente entre 2019 y 2021. Sin embargo, una vez superada la crisis sanitaria, y recuperada la presencialidad de la actividad corriente de las organizaciones, ambos indicadores han regresado a porcentajes similares a los niveles previos a la pandemia evidenciando que se trataba de una situación coyuntural. Además, se observa un aumento significativo en el porcentaje de organizaciones que se dedican, al menos en parte, a atender las necesidades específicas de mujeres. La adaptabilidad de las organizaciones para responder a las cambiantes necesidades sociales, incluyendo las relacionadas con cuestiones de género, es esencial para el fortalecimiento y la relevancia continua del TSSE.

Por otro lado, cabe destacar el dato de organizaciones jóvenes con menos de 5 años de antigüedad representan a cerca de 1 de cada 5 organizaciones del TSSE, indicativo de la vitalidad de la iniciativa social para generar estructuras que vehiculen la participación social.

El TSSE continúa siendo un sector altamente feminizado. Atendiendo a la tendencia de los últimos años, mientras que ha crecido el porcentaje de mujeres entre las personas remuneradas —hasta alcanzar cerca de 3 de cada 4 personas remuneradas—, se ha reducido en el porcentaje de mujeres voluntarias. Si bien en años anteriores se venía advirtiendo una tendencia hacia la feminización del voluntariado en las organizaciones del TSSE, todo parece indicar un cierto freno a esa tendencia<sup>25</sup> no solo en Euskadi, sino también en el resto del estado<sup>26</sup>.

Asimismo, se observa un aumento tanto en la cifra absoluta de personas remuneradas como en el porcentaje de organizaciones que cuentan con personal remunerado. Este incremento sugiere una tendencia hacia la progresiva profesionalización del TSSE, posiblemente en respuesta a la creciente complejidad de las tareas y la necesidad de perfiles especializados, indicando con ello el desafío que el TSSE tiene por delante para gestionar nuevos equilibrios en la composición de los equipos de trabajo.

En relación con el volumen económico, se ha registrado una leve disminución en el porcentaje de Pequeñas y Medianas Asociaciones (PYMAS), especialmente entre las más pequeñas, mientras que el peso de las organizaciones grandes y muy grandes ha aumentado en el TSSE. Además, se ha observado un aumento del 9% en el porcentaje de organizaciones con superávit, indicando una tendencia hacia cierto crecimiento económico en el TSSE. Sin embargo, este crecimiento no se refleja directamente en la contribución al PIB, posiblemente debido a factores contextuales adicionales que requieren un análisis más detallado.

En cuanto a las herramientas de gestión, se constata un aumento considerable en el porcentaje de organizaciones que llevan a cabo acciones vinculadas con la transparencia. Este incremento refleja los esfuerzos significativos de las organizaciones por comunicar abiertamente sus actividades, composición y recursos.

En lo que respecta a las organizaciones de segundo y tercer nivel, se ha registrado un aumento en el porcentaje de organizaciones que forman parte de una red, lo que sugiere un continuo avance en procesos de estructuración en el TSSE. Este incremento cobra relevancia al considerarlo en conjunto con el hecho de que alrededor del 20% de las organizaciones son jóvenes. Al encontrarse en etapas iniciales de su ciclo vital, las organizaciones jóvenes tienden a estar menos integradas en las redes. A pesar de esto, la vertebración del TSSE ha seguido avanzando.

Por último, en un análisis con perspectiva más amplia, se aprecia una tendencia interesante en los datos más recientes de Gipuzkoa y Álava. Estos territorios están experimentando un crecimiento a un ritmo más acelerado en comparación con Bizkaia, sugiriendo con ello una

---

<sup>25</sup> Gobierno Vasco (2023). *Voluntariado y otras formas de participación social en Euskadi*. (Pendiente de publicación)

<sup>26</sup> Plataforma del Voluntariado de España (2023). *La acción voluntaria en 2022*. Disponible en: <https://plataformavoluntariado.org/wp-content/uploads/2022/11/laaccionvoluntaria-2022.pdf>

disminución en las diferencias entre los Territorios Históricos en términos de indicadores clave, un aspecto que requerirá una atención especial en futuros diagnósticos.

### IDENTIDAD Y GRANDES CIFRAS

Informe	Libro Blanco 2015	Libro Blanco 2020	Barómetro 2021	Barómetro 2023	Diferencia 2023-2021
<b>Fecha de recogida de datos</b>	2014	2019	2021	<b>2023</b>	
<b>Nº de organizaciones</b>	3.500	3.938	4.117	<b>4.259</b>	142
<b>Nº de organizaciones por cada 1000 habitantes</b>	1,6	1,8	1,88	<b>1,94</b>	0
<b>Personas voluntarias</b>	125.203	158.599	160.493	<b>168.291</b>	7.798
<b>Personas remuneradas</b>	35.907	38.525	39.916	<b>45.624</b>	5.708
<b>Volumen económico gestionado % sobre el PIB del territorio de referencia</b>	2,2	2,3	2,4	<b>2,4</b>	0
<b>Volumen económico manejado por las organizaciones del sector (millones de euros)</b>	1.451	1.736	1.712	<b>2.045</b>	333
<b>% de organizaciones constituidas directamente por personas y familias destinatarias</b>	49,3	47,6	43,3	<b>46,4</b>	3,1
<b>% de organizaciones que cuentan con la declaración de Utilidad Pública</b>	27	29,1	28,8	<b>31,7</b>	2,9
<b>% de asociaciones sobre el total de organizaciones del sector</b>	89,6	89,9	90,3	<b>90,9</b>	0,6
<b>% de organizaciones que son promotoras de empresas de inserción</b>	-	3,2	3,0	<b>3,8</b>	0,8
<b>Número de organizaciones de segundo o tercer nivel (redes)</b>	85	87	87	<b>87</b>	0,0

### ACTIVIDAD

Informe	Libro Blanco 2015	Libro Blanco 2020	Barómetro 2021	Barómetro 2023	Diferencia 2023-2021
<b>Fecha de recogida de datos</b>	2014	2019	2021	<b>2023</b>	
<b>% de organizaciones del ámbito social transversal (o cívico)</b>	34	36,5	37,1	<b>37,5</b>	0,4
<b>% de organizaciones del ámbito de servicios sociales</b>	25,3	23,3	22,5	<b>22,2</b>	-0,3
<b>% de organizaciones con amplio recorrido (más de 20 años de antigüedad)</b>	42	33,8	35,5	<b>36,2</b>	0,7
<b>% de organizaciones jóvenes (menos de 5 años de antigüedad)</b>	13	20,0	17,3	<b>18,2</b>	0,9
<b>% de organizaciones que superan el ámbito de la comunidad autónoma (estatal o internacional)</b>	15,2	15,5	12,0	<b>14,1</b>	2,1
<b>% de organizaciones que trabajan a nivel territorial (Euskadi y TTHH)</b>	58	63,4	67,0	<b>66,0</b>	-1,0
<b>% de organizaciones que trabajan a nivel local (comarcal, municipal o inferior)</b>	27	21,1	21,0	<b>19,9</b>	-1,1
<b>% de organizaciones que dirigen su actividad (al menos en parte) a mujeres</b>	48	49,3	49,7	<b>59,2</b>	9,5
<b>% organizaciones que realizan prestación de servicios</b>	93	85,8	89,1	<b>88,6</b>	-0,5
<b>% de organizaciones que realizan actividades distintas a la prestación de servicios (otras funciones sociales)</b>	75	92,5	96,4	<b>94,3</b>	-2,1
<b>% de organizaciones que prestan servicios de ocio y tiempo libre</b>	55	62,2	51,8	<b>56,9</b>	5,1
<b>% organizaciones que realizan actividades de denuncia</b>	45	57,9	49,3	<b>57,8</b>	8,5



## PERSONAS

Informe	Libro Blanco 2015	Libro Blanco 2020	Barómetro 2021	Barómetro 2023	Diferencia 2023-2021
<b>Fecha de recogida de datos</b>	2014	2019	2021	<b>2023</b>	
% de organizaciones con donantes (regulares u ocasionales)	-	44,1	<b>46,6</b>	<b>52,3</b>	5,7
% de organizaciones compuestas mayoritariamente por personas voluntarias (50% o más del personal)	87	87,9	<b>89,1</b>	<b>85,0</b>	-4,1
% de organizaciones compuestas íntegramente por voluntariado	46	42,8	<b>43,5</b>	<b>38,9</b>	-4,6
% de organizaciones con personal remunerado (convive el voluntariado y el personal remunerado)	54	57,2	<b>56,5</b>	<b>61,1</b>	4,6
% de organizaciones con más de 50 personas contratadas (sobre total de organizaciones con personal remunerado)	10	9,4	<b>9,7</b>	<b>11,7</b>	2,0
% de organizaciones con menos de 3 personas contratadas (sobre total de organizaciones con personal remunerado)	38	35,7	<b>30,0</b>	<b>36,7</b>	6,7
% de organizaciones pequeñas y medianas, hasta 10 personas remuneradas (sobre total de organizaciones con personal remunerado)	71,1	71,7	<b>70,7</b>	<b>71,4</b>	0,7
% promedio de mujeres entre el voluntariado	56,5	59,5	<b>66,5</b>	<b>62,1</b>	-4,4
% promedio de mujeres entre el personal remunerado	68,2	70,5	<b>72,9</b>	<b>74,0</b>	1,1

## RECURSOS ECONÓMICOS

Informe	Libro Blanco 2015	Libro Blanco 2020	Barómetro 2021	Barómetro 2023	Diferencia 2023-2021
<b>Fecha de recogida de datos</b>	2014	2019	2021	<b>2023</b>	
% de organizaciones que gestionan más de 1 millón y medio de euros	9	7,6	<b>7,5</b>	<b>11,1</b>	3,6
% de organizaciones que gestionan 12.000 euros o menos	32	31,7	<b>29,2</b>	<b>20,6</b>	-8,6
% de organizaciones cuyo resultado económico ha sido de superávit	-	26,9	<b>23,6</b>	<b>32,6</b>	9,0
% promedio de financiación pública del sector	55,5	53,6	<b>54,1</b>	<b>51,2</b>	-2,9
% promedio de financiación pública vía convenios y contratos públicos sobre el total de financiación del sector	17,9	16,3	<b>15,5</b>	<b>14,0</b>	-1,5
% promedio de financiación propia (donaciones, prestación de servicios, ventas) del sector	38,1	37,8	<b>39,5</b>	<b>42,0</b>	2,5
% de financiación vía subvenciones públicas sobre el total de financiación	37,1	38,1	<b>37,7</b>	<b>37,0</b>	-0,7
% de gasto de las organizaciones destinado directamente a actividades y servicios	85,4	82,6	<b>82,7</b>	<b>79,7</b>	-3,0
% de organizaciones que han realizado alguna auditoría contable externa	26	28	<b>32</b>	<b>33,4</b>	1,4

## ESTRATEGIAS DE GESTIÓN Y COMUNICACIÓN

Informe	Libro Blanco 2015	Libro Blanco 2020	Barómetro 2021	Barómetro 2023	Diferencia 2023-2021
<b>Fecha de recogida de datos</b>	2014	2019	2021	<b>2023</b>	
% de organizaciones que han implantado un sistema de evaluación de resultados (formalizado)	35	38,3	<b>39,7</b>	<b>41,9</b>	2,2
% de organizaciones que hacen acciones relacionadas con el plan de igualdad entre hombres y mujeres (formalizado)	21,8	28,9	<b>31,1</b>	<b>32,2</b>	1,1
% de organizaciones que realizan acciones relacionadas con un plan de transparencia (formalizado)	-	9,1	<b>2,8</b>	<b>11,7</b>	8,9
% de organizaciones que cuentan con una certificación de calidad	-	14,1	<b>14,2</b>	<b>14,4</b>	0,2
% de organizaciones que envían habitualmente información sobre memoria de actividades a sus grupos de interés	86,5	83,4	<b>88,9</b>	<b>91,2</b>	2,3
% de organizaciones que envían habitualmente información sobre impacto de sus actividades a sus grupos de interés	52	61,0	<b>64,2</b>	<b>61,2</b>	-3,0
% de organizaciones que envían habitualmente información sobre estado de cuentas	80,8	83,5	<b>85,4</b>	<b>88,0</b>	2,6
% de organizaciones que envían habitualmente información sobre la misión y valores de la entidad	70,1	74,9	<b>76,6</b>	<b>79,7</b>	3,1

## RELACIONES

Informe	Libro Blanco 2015	Libro Blanco 2020	Barómetro 2021	Barómetro 2023	Diferencia 2023-2021
<b>Fecha de recogida de datos</b>	2014	2019	2021	<b>2023</b>	
% de organizaciones que se relacionan bastante o mucho con ayuntamientos	-	72,9	<b>78,2</b>	<b>79,1</b>	0,9
% de organizaciones que se relacionan bastante o mucho con diputaciones forales	-	60,0	<b>58,7</b>	<b>61,1</b>	2,4
% de organizaciones que se relacionan bastante o mucho con Gobierno Vasco	-	44,4	<b>47,8</b>	<b>48,3</b>	0,5
% de organizaciones que se relacionan bastante o mucho con movimiento sociales	-	64,1	<b>65,3</b>	<b>65,5</b>	0,2
% de organizaciones que se relacionan bastante o mucho con universidades	-	41,5	<b>39,0</b>	<b>38,8</b>	-0,2
% de organizaciones que se relacionan bastante o mucho con empresas	19,8	30,1	<b>29,3</b>	<b>30,5</b>	1,2
% de organizaciones que se relacionan bastante o mucho con partidos políticos	14,5	18,0	<b>19,4</b>	<b>17,5</b>	-1,9
% de organizaciones que pertenecen a alguna entidad de segundo o tercer nivel	58,7	66,4	<b>62,8</b>	<b>65,8</b>	3,0